



KALINA

08 – 2023

KALINA industries s.r.o.

**Přesná příprava
výkresové
dokumentace
je podmínkou
kvalitní výroby**

06

Vyřezávání na plotrech
je rychlé, přesné a efektivní

14

Vzdělávání považujeme
za nedílnou součást péče
o zaměstnance



Slovo úvodem

Letos v prosinci uplyne 15 let od chvíle, kdy jsme spolu s kolegy přestěhovali celou firmu do nově vybudovaného sídla v průmyslové zóně Zlín-východ. Pořád nám to připadá, že jsme tu teprve chvíli, ale ve skutečnosti je to stejně dlouhá doba, jakou jsme působili na adrese Zlín-Prštné. Ačkoli je lepší dívat se do budoucnosti, takové chvíle nutí člověka k ohlédnutí a malé inventuře toho, co se událo nebo změnilo. Je nutné si uvědomit, co stálo na začátku založení firmy. Byl to především záměr vyrábět kvalitní autotěsnění, ke kterému se časem přidala i nejrůznější průmyslová těsnění a díly. Od samého začátku se nejednalo jenom o výrobu, ale hlavně o službu zákazníkovi. Ať už šlo o doporučení nevhodnějšího materiálu či způsobu zpracování nebo o expresní výrobu, když zákazník řešil nějakou havarijní situaci. Za více než tři desetiletí existence firmy jsme spoustu věcí zlepšili, přidali nové technologie, zvětšili objem výroby i počty pracovníků. To základní – služba zákazníkovi – však pořád zůstává naší prioritou. Věříme, že stejně tak to vnímají i naši mladší kolegové, kteří u zrodu firmy nestáli. Bude totiž záležet právě na nich, zda i do budoucna značka KALINA bude synonymem pro kvalitu, rychlost a seriózní přístup.

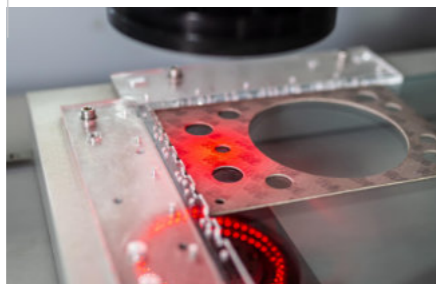


Zuzana Řezníčková
jednatelka

Obsah

04—05

Rychlá příprava 2D modelů a výkresové dokumentace



06—07

Přesné vyřezávání pomocí CNC plotrů



10—12

KALINA nám zůstane navždy v srdci



14—16

Vzdělávání a rozvoj zaměstnanců



Časopis vydává
KALINA industries s.r.o.
U Tescomy 255
Zlín 760 01
www.kalina.cz

Vydáno na podzim 2023
nákladem 1 500 ks.

Příští číslo očekávejte
na jaře 2024.

Redakce
Zuzana Řezníčková
Zuzana Pejpková
Radka Bačuvčíková
Jana Havlíková
Jan Vybíral
Martina Minaříková

Grafika a sazba
ModestStudio.cz

Fotografie
Archiv společnosti KALINA industries,
Libor Erlebach, Marek Havlík,
Pavel Kristián Jr. pro LVHF z.s.



Posun k udržitelnosti: Implementace ISO 14001

Garance kvality výrobků byla a je v naší firmě prioritou, také proto usilujeme o dosažení mezinárodních norem v systému managementu kvality. V roce 1999 jsme získali certifikaci ISO 9001. Díky této normě jsme zvýšili efektivitu procesů a oslovili řadu nových zákazníků. V rámci dopadů průmyslové výroby však nyní cítíme závazek vůči ochraně životního prostředí, a to nás vedlo k dalšímu kroku – implementaci normy ISO 14001.

Proč ISO 14001?

Řada zákazníků v dnešní době klade důraz na environmentální odpovědnost firem. Chtějí vědět, že se podílíme na ochraně životního prostředí a na uvědoměném nakládání se zdroji planety. Jako firma i jako jednotlivci sami cítíme odpovědnost – chceme deklarovat náš aktivní postoj k ekologickým zásadám. Proto jsme se rozhodli přijmout normu ISO 14001 ke stávající ISO 9001.

Význam pro chod firmy

Po úspěšné certifikaci jsme se zařadili mezi podniky, které myslí na budoucnost naší planety. Důsledně třídíme odpadové materiály, což nám nejen šetří náklady, ale i přispívá k celkové redukci odpadu. Efektivnější využívání

Po úspěšné certifikaci jsme se zařadili mezi podniky, které myslí na budoucnost naší planety.

materiálů v našich procesech znamená nižší spotřebu surovin a energie, což se projevuje i na naší konkurenceschopnosti. V souladu s novou normou také důsledně třídíme komunální odpad na pracovištích, kde jsme rozmístili nové odpadkové koše, které pomáhají efektivně třídít papír, sklo, plechovky i plasty.

Pohled do budoucna

Budoucnost a stav našeho životního prostředí se týká nás všech, nejen co se týká efektivity průmyslové výroby, ale také kvality našeho života obecně. Proto je snaha o udržitelné jednání součástí našich záměrů. Norma životního prostředí nám umožňuje sladit firemní plány a procesy s cílem snížit negativní dopad výroby na životní prostředí. Otázka kvality se nyní týká nejen našich produktů, ale i našeho vztahu k životnímu prostředí.

Nová certifikace je dalším krokem v naší cestě k udržitelnosti. Věříme, že zákazníci ocení nejen obvyklou kvalitu, ale také společný závazek k životnímu prostředí.



Jakub Vašíř
ekonomický ředitel



κ Pracoviště přípravy výroby pro středisko plotry a zakázkové dílny disponuje moderní měřicí technikou i zkušenými pracovníky.

Příprava 2D modelů a výkresové dokumentace

V dnešní době, kdy technologie neustále postupují vpřed a průmyslové odvětví si stále více klade nároky na přesnost a efektivitu, má konstrukce klíčovou úlohu při plnění požadavků zákazníka, zajišťování kvality a rychlosti výrobního procesu. Právě zde hraje významnou roli příprava 2D modelů a výkresové dokumentace, která umožňuje kolegům ve výrobě na CNC vyřezávacích plotrech a v zakázkové výrobě produkovat požadované díly nejen podle výkresu či modelu, ale také podle vzoru či jiné předlohy. Podklady, které jsme schopni zpracovat v naší konstrukci za pomoci měřicího zařízení a digitalizace, jsou různorodé: šablony nebo vzory ručně vystřižených tvarů, staré (použité) díly či těsnění, ke kterým již neexistuje

výkresová dokumentace, otisky nebo jednotlivé části motorů, výfuků, karburátorů, plochých strojních součástí a podobně. V naší konstrukci máme k dispozici dva hlavní nástroje, které jsou pro nás nepostradatelné.

Přesná a efektivní příprava výkresové dokumentace je podmínkou pro kvalitní a rychlou výrobu dílů podle požadavků zákazníka.

Optické měřicí zařízení

je elektromechanické měřicí zařízení, které slouží ke skenování přesných kontur vzorů. Tyto kontury jsou

následně přeneseny do CAD programů, kde se stávají základem pro další konstrukční práce. Díky tomuto zařízení je možné zachytit i ty nejjemnější detaily a zajistit přesnost, která je nezbytná pro výrobu kvalitních výrobků.

Digitalizace

je nejnovějším přírůstkem v arzenálu konstrukčního týmu. Tento program umožňuje skenování s mimořádnou přesností. Po získání skenů je možné modely upravit a převést je do podoby dxf souborů, které lze snadno importovat do CAD programů. Tato technologie nejen zvyšuje rychlost zpracování, ale také minimalizuje riziko lidských chyb. Tato data následně zpracuje tým

zkušených techniků-konstruktorů a jejich výsledkem je kvalitní výkresová dokumentace, která slouží jako nezbytný podklad pro výrobu. Díky tomu pak pracovníci na vyřezávacích plotrech mají k dispozici podrobné výkresy, které jim umožňují vyřezávat komponenty a výrobky s vysokou mírou přesnosti z nejrůznějších materiálů. V současném průmyslovém prostředí, kde konkurence roste a rychlost výroby je klíčová, je kvalitní konstrukce a efektivní příprava výkresové dokumentace nezbytná. Moderní technologie jako optické měřicí zařízení a digitalizace umožňují konstrukčním týmům překonávat nástrahy ve formě rozmanitosti kvality podkladů a časové náročnosti na rychlé zpracování zakázky a vyrábět výrobky vysoké kvality pro široké spektrum zákazníků.



Petra Píková
technik konstruktér



κ Kontrola dílů na měřicím zařízení Vertex.



ν Měřicí zařízení Matrix umožňuje získat přesné podklady pro další zpracování výkresové dokumentace i u neúplných dílů.



κ První vyřezávací plotr jsme zakoupili v roce 2004. V současné době vyrábíme na pěti moderních strojích.

Rychlé a přesné vyřezávání pomocí CNC plotrů

Historie vyřezávacích plotrů se u nás ve firmě datuje do roku 2004. Tehdy byl zakoupen první plotr umístěný v bývalém sídle ve Zlíně-Prštém.

Možnost expresní výroby do druhého dne.

Byla to zásadní změna ve výrobě těsnění. Od ručně prováděných úkonů, jako bylo vykruzování, stříhání či děrování, jsme se posunuli k automatickému CNC vyřezávání libovolných tvarů a rozšířili si tak

výrazně i spektrum materiálů, které jsme dokázali zpracovávat. Časově i manuálně náročnou a detailní zpracování vyžadující práci u objednávek tak převzal od pracovníků firmy stroj, podobně jako v Čapkově románu RUR. V dnešní době disponujeme pěti plotry. Liší se velikostmi řezacího stolu a možnostmi zpracování celkové síly materiálu. Každý ze strojů je jinak vybavený k řezání, nařezávání, rylování či děrování. Nespornou výhodou všech vyřezávacích plotrů je výroba bez nutnosti investice do speciálních nástrojů. Stroj řeže pomocí řezné

hlavy a nože v závislosti na druhu a charakteru materiálu. V návaznosti na typu výrobku volí obsluha plotrů vhodný nůž nebo děrovač. Následně lze řezat díly nejrůznějších tvarů ze širokého sortimentu materiálů, jako jsou pryže, kůže, plasty, vláknitopryžové

Disponujeme pěti plotry, které se liší velikostmi řezacího stolu a možnostmi zpracování celkové tloušťky materiálu.

materiály s aramidovými vlákny, nejrůznější pěny, papíry, lepenky, tkané a netkané textilie a materiály se samolepicím nosičem. Skladem máme připraveno na 600 typů

materiálů v různých tloušťkách a provedeních. Další předností vyřezávacích plotrů je možnost zpracování různých velikostí dílů do maximální velikosti 1 500 mm x 3 000 mm. Technické parametry jednotlivých strojů, a především sortiment vyřezávacích nožů, jsou tedy uzpůsobeny i výrobě velmi drobných typů těsnění. Za účelem zhotovení větších výrobků či potřeby delších pásů disponujeme také plotrem s posuvným pásem, který umožňuje řezání i ve větších délkách v závislosti na velikosti vstupního polotovaru.

Výhodou vyřezávacích plotrů je výroba bez nutnosti investice do speciálních nástrojů.

Co se týká zpracování materiálu, je řezání na plotru vysoce ekonomické a ekologické. Počítačem konfigurované rozložení jednotlivých kusů výrobků po ploše desky či pásu umožňuje zásadní snížení množství odpadového materiálu. Nápomocné

jsou také projektory, kterými disponují všechny naše plotry. Ty promítají obrysy dílů na stůl stroje, což využívá obsluha pro ještě efektivnější zpracování zbytkových částí materiálů. Nejčastěji se technologie CNC plotrů využívá pro výrobu plochých těsnění, průmyslových dílců různých tvarů, stavebních, tlumicích a izolačních prvků, interiérových i exteriérových designových výrobků. Ať už jde o výrobu jednoho kusu nebo početné série, vyřezávání na plotrech zajišťuje vysokou kvalitu, rychlost a příznivou cenu. V případě urgentních poptávek lze také vyjednat expresní výrobu či výrobu na počkání. Detailní informace a možnosti technologického zpracování můžete konzultovat s obchodními referenty pro úsek plotrové a zakázkové výroby, které najdete na našich webových stránkách →



Josef Pecka
vedoucí střediska plotrů a zakázkové dílny

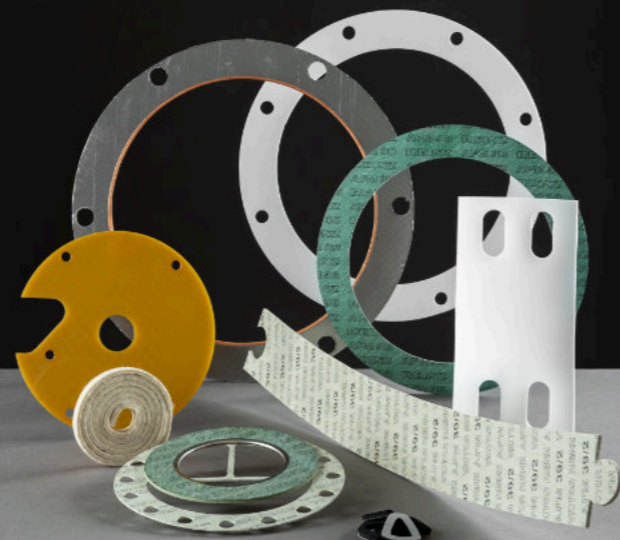
Hlavní přednosti vyřezávacích CNC plotrů:

- rychlost a přesnost výroby
- široký sortiment zpracovávaných materiálů skladem
- výroba na zakázku od jednoho kusu až po velké série
- možnost expresní výroby do 24 hodin nebo na počkání



Pěnové a porézní výrobky

Průmyslové těsnící prvky



Přyzové výrobky

Těsnění z papíru a lepenky



PU **POLYURETAN**

- PU desky 70-90SH

PE **POLYETYLEN**

- PE-LD
- PE-HD
- PE-UHMW

PTFE **TEFLON**

- PTFE čistý
- PTFE+GF

PP **POLYPROPYLEN**

- PP-C
- PP-H
- PP-S

PVC **POLYVINYLCHLORID**

- PVC-U (medur, novodur)
- PVC lamela (měkčené)

PA **POLYAMID**

- PA6
- PA6.6
- PA6G
- PA6+GF

Plastové materiály

Technologické zpracování plastů



VYŘEZÁVÁNÍ



VYSEKÁVÁNÍ



ŘEZÁNÍ VODNÍM PAPSKEM



OBRÁBĚNÍ



SOUSTRUŽENÍ

KALINA nám zůstane navždy v srdci

Pracovnice expedice Helena Koutková a obchodní referentka úseků zakázkové výroby a plotrů Petra Němcová spojily s firmou KALINA svůj dosavadní profesní život. Jak shodně tvrdí, i po třiceti letech je motivuje především kladná odezva od zákazníků.

Obě jste firmu zažily ještě v začátcích ve Zlíně-Prštém...

Petra: Já si pamatuji dokonce ještě pracoviště v garáži u domu pana Kaliny, kde pracoval můj tatínek. Já sama jsem nastupovala do

prodejn v Prštém, ještě mi nebylo 18 let. Začala jsem na pozici prodavačky a postupem času, jak práce i lidí přibývalo, jsem přešla do kanceláře na příjem objednávek.

Helena: Já jsem do firmy nastoupila jako uklízečka, hledala jsem

přivýdělek při mateřské. Po roce mi pan Kalina nabídl, abych na zkrácený úvazek pracovala na prodejně. U toho jsem ještě v poledne vydávala zaměstnancům obědy, takže jsem to měla pestré. Práce na prodejně a kontaktu se zákazníky jsem se ze začátku strašně bála.



➤ Dlouholeté pracovnice Helena Koutková a Petra Němcová rády vzpomínají na začátky firmy v Prštém i na jejího zakladatele Jana Kalinu.



➤ Historické foto prodejny v Prštém z roku 1998. Na fotografii zleva Helena Koutková, Liba Klhůfková, Petra Němcová, Jaroslav Řezníček.

Petra: Musely jsme ji vždycky vystrčit k pultu, když přišel zákazník, moc se tam sama nehrnula (smích).

Helena: Ale když člověka hodí do vody, musí plavat. Časem jsem se naučila jednat se zákazníky i vyznat se ve všech druzích těsnění, začalo mě to bavit a baví dodnes.

Příjem objednávek a expedice stojí na opačných koncích výrobního procesu, prolíná se v něčem vaší práce?

Petra: Na mě a mé kolegyně se obrací zákazník s požadavkem, dotazem nebo přímo objednávkou, kterou zapisují. Přitom spolupracuji s řadou kolegů. Zjistím, zda máme všechny podklady pro výrobu. V případě opakované výroby je proces rychlejší. Pokud jde o zakázkovou věc, zjišťuji, jak je výroba složitá a časově náročná. S majiteli veteránů řešíme vzory těsnění, často bývají už hodně

poškozené a v takových případech je lepší, když nám doručí celý díl. Termíny si upřesňuji s plánovačem a pro expedici zjišťujeme způsob převzetí. Všechny informace včetně ceny a termínu dodání zasilám zákazníkovi v potvrzení objednávky.

Helena: My v expedici zajišťujeme

I po letech jsme díky archivaci dokumentace schopni dohledat starší objednávky zákazníků a zareagovat tak rychle na jejich současnou poptávku.

odeslání zakázky v požadovaném termínu. Zboží připravujeme k převzetí – buď si ho zákazník vyzvedne u nás na prodejně nebo mu jej odesíláme dopravcem.

Petra: U křehkých nebo jinak specifických výrobků také

zaznamenávám poznámky pro technologii a expedici, kde je nutné vyřešit vhodný způsob balení. Tyto informace jsou důležité hlavně při opakované výrobě.

Jak přesně funguje úsek expedice?

Helena: V expedici jsme tři a máme práci rozdělenou na tři základní pilíře. Jedna má na starosti prodejnu a zboží z výroby, druhá vychystává objednávky, třetí balí balíky a expeduje. Navzájem si pomáháme, děláme všechny všechno podle toho, co je zrovna potřeba. A střídáme se po týdnech.

Na prodejně už se dnes prodává minimum zboží, především podložky, které máme skladem. Hlavní náplní je příjem zboží z výroby a jeho zařazování do objednávek. Jakmile je objednávka kompletní, balíme ji a předáváme dopravci nebo si pro ni zákazník přijede.

Když se vychystává zboží ze skladu, obdržíme z příjmu objednávek výdejku a podle ní připravíme jednotlivé položky. Při orientaci ve skladu využíváme elektronické čtečky, které pomáhají najít umístění a hlídají zásoby výrobků. My po letech už „máme čtečky v hlavě“, víme, jak těsnění vypadá a známe

Novým zákazníkům představujeme naše výrobní možnosti a společně hledáme nejvhodnější postup.

čísla výrobků nazpaměť, ale i tak je proces díky elektronice rychlejší.

Balení zahrnuje přípravu balíků a palet. Spolupracujeme se spolehlivými dopravci, kteří nám garantují cenu podle váhy balíku nebo rozměrů palety, tu se zákazníkem dopředu konzultujeme. Pokud je zboží křehké, raději navrhujeme navýšení poštovného, aby neohrozilo jeho poškození. Větší výrobky nebo objemy zboží zasíláme jednou týdně na paletě.

Je možná expresní výroba?

Petra: Ano, nabízíme expresní výrobu jako službu. Když se na nás obrátí zákazník s urgentním požadavkem, snažíme se vyhovět, pokud je to alespoň trochu v našich silách.

Řešili jsme takto například různé

havárie v nemocnicích, prádelnách, teplárnách během topné sezony nebo poruchy kombajnů v období žni. V takových případech se snažíme požadavky zapláňovat do výroby přednostně, i když to vyžaduje další změny, nechceme zákazníky nechat „ve štychu“.

Řešíme případy, kdy se na problém s těsněním či jiným dílem přijde až po rozebrání stroje nebo zařízení v rámci náhlé poruchy. Zde je expresní výroba nutná a těší nás, když můžeme zákazníkovi pomoci. Řada zákazníků se k nám z tohoto důvodu vrací už mnoho let a doporučují nás dalším. Za to jsme moc rádi.



Zuzana Pejpková
komunikace

Cesta od objednávky po expedici



1

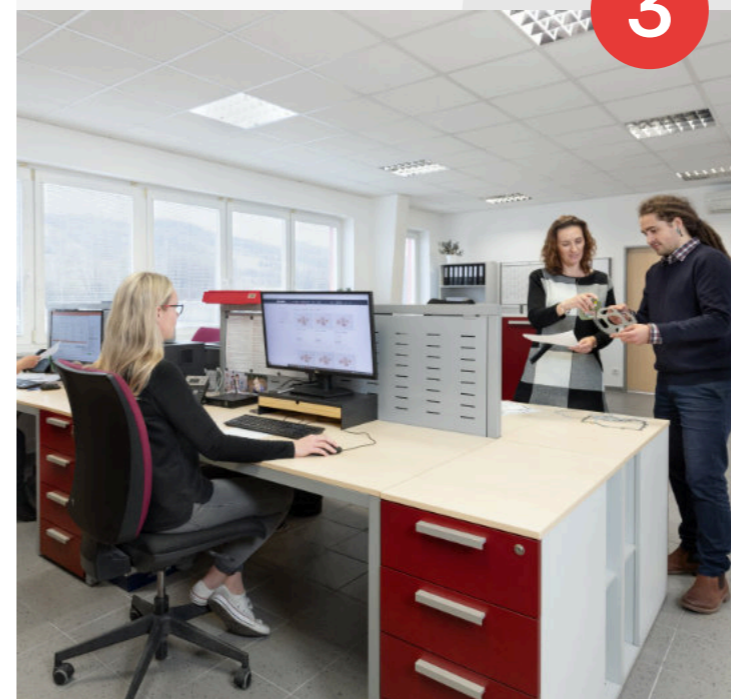
← Přijetí požadavku od zákazníka a zapsání do informačního systému

↓ Posouzení zakázky technologem – návrh vhodné technologie případně materiálu, stanovení parametrů pro nacenění

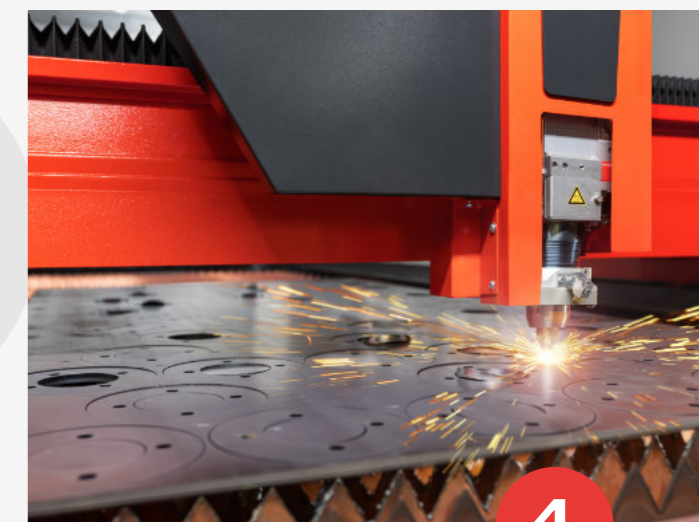


2

↓ Zaslání cenové nabídky (nebo přímo potvrzení objednávky) zákazníkovi s uvedením ceny a termínu dodání



3



4

↑ Zapláňování do výroby a výroba objednaného výrobku



5

→ Expedice – zabalení zakázky a její doručení v požadovaném termínu



← Zkušený lektor Tomáš Gřešek ocenil vynikající spolupráci členů realizačních týmů i podporu ze strany vedení firmy. Účast vedoucích i majitelů firmy na prezentaci projektů i vzdělávacích workshopech byla klíčová pro úspěšnost celé akce.

Vzdělávání a rozvoj zaměstnanců aneb žádný učený z nebe nespadá

Vzdělávání považujeme za nedílnou součást péče o zaměstnance. Doba, kdy k uplatnění na trhu práce stačily znalosti nabyté počátečním vzděláváním ve škole, je dávno pryč, a tak se proces celoživotního učení stává naším každodenním chlebem.

Prostřednictvím nejrůznějších školení a workshopů se již řadu let snažíme rozvíjet dovednosti našich zaměstnanců tak, aby rozvinuli svůj potenciál i dosavadní znalosti a obohatili tak sebe i naše výrobní procesy. Kromě pravidelných legislativních školení klademe důraz také na kurzy zaměřené na rozvoj organizačních dovedností a týmové práce, které nám profesně ukáží nové možnosti a posilují tak efektivitu výroby. V loňském roce jsme spolupracovali s firmou HM Partners pana Zdeňka Michálka, odborníka na rozvoj firem. Jeho zkušený lektor a bývalý

personalista Bohumil Daďa provedl naše mistry, předáky a vybrané zaměstnance důkladným seznámením s měkkými dovednostmi potřebnými pro vedení týmu. Po dobu devíti měsíců se pravidelných školení účastnilo celkem 19 zaměstnanců, kteří měli možnost pracovat na svých manažerských dovednostech, lépe poznat sami sebe a učili se identifikovat a řešit problémové situace.

Po teoretické fázi jsme se rozhodli ve vzdělávání dále pokračovat praktickou formou. Za tímto účelem jsme oslovili zkušeného lektora Ing. Tomáše

Gřeška, odborného procesního konzultanta v oblasti managementu a podnikání. Pod jeho vedením účastníci na začátku vytvořili tři týmy, které se měly věnovat problematickým fázím výrobních procesů na jednotlivých střediscích. Každý tým tedy sledoval své cíle, avšak v rámci společných setkání spolu skupiny postupy konzultovaly, radily se a učily se od sebe samých vzájemně.

Tým střediska lisovny s nástrojárnou

Prvním a zároveň nejpočetnějším týmem je lisovna s nástrojárnou.

Celkem pět nadšených kolegů se zaměřilo na možnosti zkrácení času seřizování lisů. Při rozklíčování tohoto problému však přišli na úskalí, která seřizovačům ubírala čas, a tak se v první fázi věnovali optimalizaci skladů. „V našem projektu jsme řešili problém se zaskladňováním materiálu potřebného pro výrobu. V první řadě jsme se zaměřili na efektivitu skladování jednotlivých položek. Naše široké portfolio materiálů a polotovarů mělo za následek někdy zbytečné plýtvání místem. Na základě tohoto zjištění byl sklad nově upraven do sektorů

Projektům zaměřených na optimalizaci výrobních procesů se věnovaly tři týmy pod vedením zkušeného lektora.

odpovídajících velikosti a poloze skladovaných položek. Změny se týkaly také elektronického řešení, který využívají skladníci. Tento systém bude použit stejně při zaskladnění rozpracované výroby, hotových výrobků i pro materiály k opakované spotřebě,“ popisuje řešení projektu Jan Řezníček, procesní inženýr lisovny. Práce tohoto týmu však nekončí, jeho členové pokračují v dalším úsilí o maximální efektivitu práce seřizovačů našich lisů.

Tým střediska plotrů a zakázkové výroby

Optimalizaci výrobních procesů se věnoval i tým střediska plotrů a zakázkové výroby, který se soustředil na prostorové řešení pracoviště s cílem zvětšit manipulační prostor v těsné blízkosti strojů. „V první fázi jsme se zaměřili především na množství věcí na pracovišti. Vytřídili jsme zastaralé a nepotřebné zbytky materiálů a přemístili vozíky a regály, aby byly prostory okolo strojů volnější. Nejzásadnější změnou je přemístění

některých materiálů přímo ke strojům, na kterých se z nich vyrábí. Výsledkem je snížení pohybu pracovníků v provozu, což má za následek časovou úsporu při manipulaci s materiálem v řádu desítek hodin za rok,“ říká předák výroby na vyřezávacích plotrech Radek Juřík. Projekt byl prozatím ukončen, ale kromě přínosu účastníkům školení přinesl i pozitivní výsledky realizovaného řešení na pracovišti.

Tým střediska laser-voda-ohraňovací lis

Téma využití strojů trápilo středisko laser-voda-ohraňovací lis, který se původně čtyřčlenný, později tříčlenný tým, aktivně snažil vyřešit. Cílem bylo tedy zvýšení využitelnosti strojů. „Na začátku nás čekala volba stroje, kterému se budeme věnovat a vytvoření plánu postupu. Prioritu dostal náš léty prověřený TruLaser firmy Trumpf z toho důvodu, že nejlépe známe možnosti této technologie. Nejdříve jsme potřebovali zajistit data o produktivitě stroje a jejich rezervách. Metodou sběru dat se stal časový snímek operátora stroje, který probíhal 3 dny. Následná analýza nám ukázala, jakým směrem bude nejlepší se vydat. V tuto chvíli můžu říci, že nově navržená opatření pomalu začínají přinášet svá ovoce, tudíž práce na projektu měla smysl,“ hodnotí předák střediska Lukáš

Oškera. Ten si rovněž chválí spolupráci s panem Gřeškem a možnost průběžně konzultovat společnou práci. Celý tým se do řešení aktivně zapojil, a protože je na tomto středisku více typů strojů, dále se bude v projektu věnovat právě jim.

K již běžícím projektům se v následující etapě přidaly i týmy z ostatních pracovišť, které se zaměří na další možná vylepšení výrobních

Účastníci školení se naučili správně identifikovat a popisovat problémy, určovat jejich kořenové příčiny a stanovovat smysluplné cíle.

procesů opět pod vedením Ing. Gřeška. Ten ke společné práci dodává: „Z mé pozice konzultanta a lektora mohu konstatovat, že „lean projekty“ přinesly této firmě a všem zapojeným mnoho výhod. Zaměstnanci se setkali s řadou nových výzev, což je významně nutilo rozšířit svoji komfortní zónu. Kromě svých běžných povinností se naučili správně identifikovat a popisovat problémy, určovat jejich základní příčiny a stanovovat si smysluplné cíle. Věřím, že tyto nové dovednosti uplatní v dalších projektech a při rozvoji celé firmy.“ Jako klíčové faktory pozitivních změn ve firmě pak



označuje vynikající spolupráci mezi členy realizačních týmů a podporu a zájem o vzdělávání pracovníků ze strany vedení.

I když je cesta za úspěšným řešením a realizací projektu náročná, všechny týmy se s ní s hrdoostí popraly a za to jim patří velké poděkování. A to nejen od vedení firmy, ale i od ostatních kolegů. Přínosy nových řešení ovlivňují nás všechny – jak ve zjednodušování či nastavování procesů, tak třeba i při zlehčování fyzicky náročné práce. Zájem o rozvoj zaměstnanců a jejich vzdělávání je nikdy nekončící proces



Martina Minaříková
personalistka



a také jednou z našich priorit. Proto již nyní plánujeme, v jakých oblastech se budeme po dokončení všech projektů vzdělávat dále, aby naši firmu tvořili co nejkvalifikovanější a spokojení kolegové.

↓ Díky prezentacím svých výsledků si mnozí z účastníků výrazně zlepšili své komunikační a vyjednávací schopnosti. Týmy se pravidelně informovaly o svých úspěších i problémech, které musely řešit v rámci projektů a zároveň se dělily o své zkušenosti.

O zlepšování

Občas se setkávám s názorem, že něco zlepšit je poměrně jednoduché. „Tady to přeče povolíš, tady to zase utáhneš, tady to přemontuješ, namažeš a je to!“

Je to vážně tak jednoduché a přímočaré, jak se to někdy na první pohled zdá?

Zkusme si představit, co všechno obnáší nějaké zlepšení v našich osobních životech. Tak třeba: „Zlepším si svou angličtinu.“ „Zlepším si fyziku.“ „Přestanu kouřit.“ Zní to celkem srozumitelně, cíl je jednoduchý a jasně definovaný, stačí se jen pustit do změny! Po počáteční fázi nadšení, jak je to super nápad, přijde hlubší přemítání, co všechno to bude obnášet. Takovéto zlepšení nás bude stát spoustu volného času, obrovskou dávku pevné vůle, odříkání, sebezpřemáhání, vytrvalosti, kázně, energie, potu, nervů, peněz... A hlavně, bude to trvat zatraceně dlouho.

Cítíte, jak ve vás pomalinku ta zlepšovateľská nálada uvadá?

Jakákoliv zlepšení v našem životě je

vždycky mnohem náročnější, než se na první pohled zdá. Vždycky to bude stát spoustu potu, nervů a energie a vždycky nás napadne to vzdát. Ale bez boje to prostě nejde.

Vlastně úplně stejně to funguje v jakékoli firmě, společenství, organizaci. Jakákoliv změna, nebo zásah do systému je vždy mnohem náročnější a provázanější s ostatními lidmi a procesy, než se nám na začátku může jevit.

Zlepšení – jednoduché a krátké slovo, ale složité a dlouhý proces.

Jsem vždycky rád, když se nám podaří nějaký zlepšovateľ rozjet naplno v běžném provozu. Nevnímám to „jen“ jako ušetření finančních prostředků a času. Je to ušetření něčích rukou, zad a nervů.

Je velmi důležité věci kolem sebe neustále zlepšovat. Usilovné zlepšování přináší prosperitu, lepší budoucnost

firmě, menší dřinu a příznivě ovlivňuje náladu lidí. Aby mohli dlouhodobě, podobně jako červené krvinky v lidském těle, roznášet životodárný kyslík po celé firmě.

Zlepšování je investice do naší budoucnosti, proto bojujme a zlepšujme.

Už od dětství mě zajímalo, jak všechno kolem mě funguje, rozebírání věcí mi šlo perfektně. Horší už to bylo s jejich opětovným skládáním. Ale postupem času jsem se naučil věci i opravovat, takže ta tvořivá část začala převládat nad tou demoliční. Tvoření je vlastně trochu paradox, protože i když se nám nedaří, tak nás to posouvá dál.

Podobně jako u malých dětí, bez pádů není chůze!



Pavel Kröbl
mistr seřizovačů



Život ve firmě

Dětský den

Druhý ročník Dětského dne se nám opět krásně vydařil a těšil se velké účasti a nadšení dětí i rodičů. Letos jsme si pozvali klauna, nechybělo malování na obličej, ani tvořivá dílnička. Dokonce přijel jeden z našich zákazníků svým vojenským jeepem, na který jsme mu dělali nejedno těsnění a děti i rodiče se mohli svést.



Výšlap na Kelčský Javorník

Skupinka kolegů-turistů si v jednu srpnovou sobotu i s rodinnými příslušníky vyšlápla pod velením Petra Vajgla na nejvyšší vrchol Hostýnských vrchů Kelčský Javorník. Na vrcholku ještě zdolali 156 schodů krásné rozhledny a za odměnu si opekli špekáčky. Bylo krásné počasí, takže výlet stál za námahu.





Podporujeme kulturu

Již několik let sponzorsky podporujeme hlavní zlínské kulturní instituce – Filharmonii Bohuslava Martinů i Městské divadlo Zlín. Kromě

posluchače na koncertech v lednické i valtické jízdárně, zámečku Pohansko, mikulovském zámku a na dalších zajímavých lokalitách. Jsme rádi, že můžeme podpořit tak jedinečnou akci.

Kurz první pomoci

Vystoupit z komfortní zóny a pomoci člověku v život ohrožující situaci se v září učilo 12 dobrovolníků z naší firmy. Stavby jako je dušení, bezvědomí a krvácení nám simulovaly 3 nadšené lektorky z organizace První pomoc Nanečisto a my bychom jim tímto chtěli poděkovat. Kromě základů první pomoci nás totiž seznámily i s častými mýty, které okolo záchrany lidského života často slýcháme. A tak jsme zase o něco chytřejší a v krizové situaci se nebudeme bát pomoci.



pravidelných finančních příspěvků také rádi navštěvujeme jejich koncerty i divadelní představení. Naposledy to byl zářijový koncert pod širým nebem na Platformě mezi budovami 14 – 15. Poslechli jsme si známé árie ze světových oper v podání zlínských filharmonií a hostujících sólistů. Kromě toho druhým rokem podporujeme i skvělý Lednicko-valtický hudební festival, který se koná v unikátních historických objektech Lednicko-valtického areálu. Letošní ročník byl věnován vycházejícím hvězdám – mladým umělcům do 25 let. Jejich virtuozita ohromila



Vystavujeme

Po dvou covidových letech, jsme se letos opět zúčastnili jako vystavovatelé Mezinárodního strojírenského veletrhu v Brně, který se konal ve dnech 10.–13.10.2023. Tentokrát nás návštěvníci mohli potkat v pavilonu V zaměřeného především na komponenty a materiály. Návštěvníky zaujal nejenom náš široký výrobní program, ale především možnost kombinace různých výrobních technologií, které umožní zákazníkům dostat požadovaný výrobek v potřebné kvalitě, ale také rychle a za optimální cenu. Pozornost přitáhla zajímavá grafika stánku, ale i nové reklamní video, které představilo historii firmy i naše technologické možnosti. I když byla účast vystavujících firem i návštěvníků o něco nižší, získali jsme spoustu zajímavých kontaktů. Projevený zájem byl zejména o naši různorodost, nebo chceme-li komplexnost: možnost dodání různých variant dílů pro zákazníka v rámci jedné dodavatelské firmy. A to jsme zákazníkům chtěli prezentovat, takže jsme s výstavou celkem spokojeni. V listopadu završíme naše letošní vystavovatelské aktivity expozicí ve švédském Jönköpingu na veletrhu Elmia zaměřeném na subdodávky dílů pro různá průmyslová odvětví. Věříme, že náš technologický mix opět návštěvníky zaujme a budeme tak opět reprezentovat českou šikovnost a silnou průmyslovou tradici.



V kroji jsem byla dřív, než jsem začala chodit

Martina Minaříková



„Folklor neznamená jen tanec nebo kroje. Jde o vědomí vlastních kořenů a příslušnosti ke své obci a ke komunitě lidí, s nimiž je vám dobře,“ říká personalistka Martina Minaříková. Vztah k folkloru získala v dětství díky své rodině, nyní jej prohlubuje jako vedoucí taneční složky souboru Včelaran z Bílovic.

„Ve folkloru neexistuje věková hranice. Jde jen o to, jak se cítíte, věříte si a co dokážete. Mužský tanec verbuňk nebo ženské točky dokonce vyžadují léta zkušeností. Dovednosti se předávají ze starších na mladší, proto je v souboru důležité zastoupení všech generací. To mi přijde inspirativní i v pracovním životě.“

„Endorfiny, které se vyplavují při dřině na zkouškách nebo vypětím při vystoupení, jsou společně s možností trávit čas v přátelské komunitě důvodem, proč je i dnes folklor zajímavý pro mladé lidi.“

„Folklorní tanec je specifický tím, že používáte více méně jen nohy a zbytek těla držíte srovnaný. Jeho základy jsem získala ve valašském souboru ve Zlíně, kde jsem začala tancovat v pěti letech.“

„Nedokážu spočítat, kolik krojů vlastním. Projevuje se tu typická ženská touha obléci si něco hezkého a nechodit jen v jednom.“



Tlumicí prvky a výrobky z recyklovaných pryží

KALINA industries s.r.o.
U Tescomy 255
Zlín 760 01

Kovolisovna
s nástrojárnou:

☎ 739 338 494

Těsnění, řezání na
plotrech, vysekávání:

☎ 739 338 456

Řezání laserem, vodou,
ohýbání a tvarování:

☎ 733 320 296

www.kalina.cz

Technologie



Lisovna
s nástrojárnou



Řezání vodním
paprskem



Řezání
laserem



Ohýbání
a tvarování



Řezání
na plotrech



Sekací
dílna



Zakázková
výroba



Průmyslová výroba
s rodinným přístupem